

Informe de Molienda de Trigo

Región del Biobío



Edición nº 41/ 05 de octubre de 2018.

- **Molienda de Trigo regional experimentó un crecimiento interanual de 15,6%.**

■ Participación Regional (%) Molienda de Trigo Agosto de 2018

- Antofagasta, Coquimbo y Arica y Parinacota
- Valparaíso
- Libertador Bernardo O'higgins
- Maule
- Biobío
- La Araucanía
- Los Ríos y Los Lagos
- Metropolitana



Fuente: INE

Principales resultados

La molienda de trigo regional aumentó 15,6% en doce meses, resultado principalmente de la mayor producción de harina de primera.

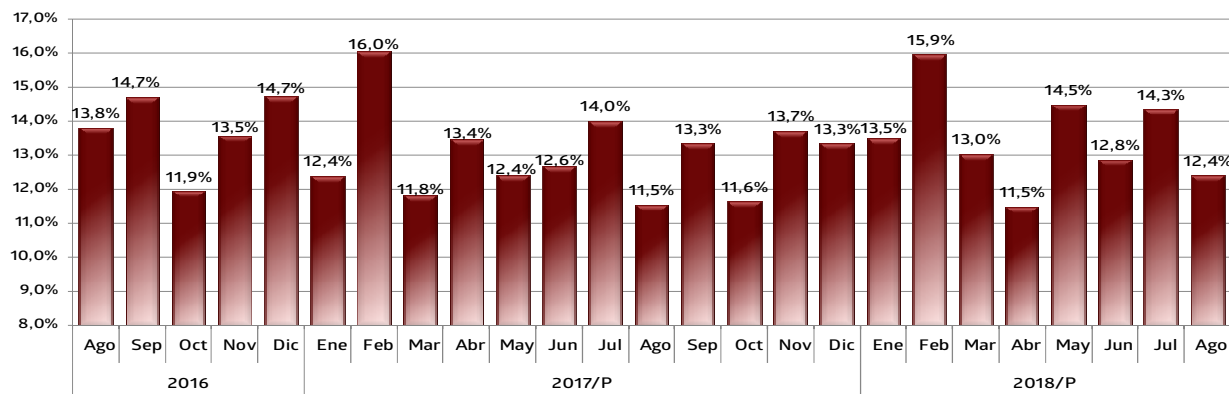
Agosto de 2018

	Toneladas	Variación 12 Meses (%)
Molienda de Trigo Regional		
Molienda Total	23.671	15,6
Productos Molienda	18.482	15,1
Subproductos Molienda	5.189	17,5
Molienda de Trigo Nacional		
Molienda Total	191.257	7,5
Productos Molienda	150.335	8,0
Subproductos Molienda	40.922	5,7

Acumulado 2018

	Toneladas	Variación Acumulada (%)
Molienda de Trigo Regional		
Molienda Total	189.726	8,6
Productos Molienda	148.730	7,6
Subproductos Molienda	40.996	12,6
Molienda de Trigo Nacional		
Molienda Total	1.411.235	4,5
Productos Molienda	1.106.030	4,3
Subproductos Molienda	305.205	5,0

■ Participación Molienda de Trigo de la Región del Biobío en el Total Nacional Agosto 2016 - Agosto 2018

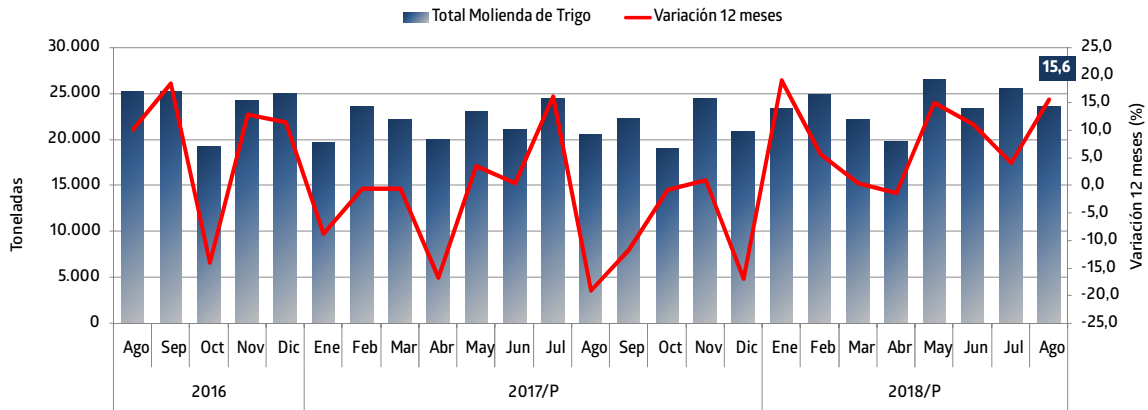


Fuente: INE

P/ : Cifras provisionales

Molienda de Trigo Región del Biobío

■ Evolución Molienda de Trigo de la Región del Biobío y Variación 12 Meses Agosto 2016 - Agosto 2018



P/ : Cifras provisionales

Fuente: INE

■ Análisis Mensual

En la región se procesaron 23.671 toneladas de molienda de trigo, exhibiendo un incremento interanual 15,6%, con 3.191 toneladas adicionales, mostrando tendencia positiva desde mayo de 2018.

El comportamiento que presentó la molienda de trigo en el análisis interanual se debió principalmente al aumento de la producción de harina de primera.

Un total de 191.257 toneladas se produjeron en el país, nivel que aumentó 7,5% en doce meses, impulsado principalmente por la mayor elaboración de productos de trigo, incidido por la mayor producción de harina de primera.

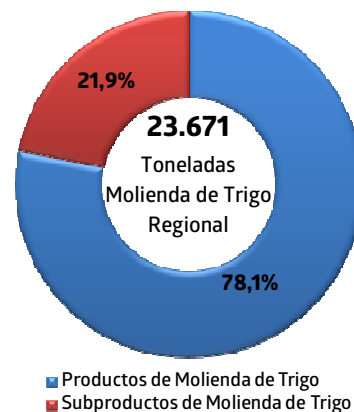
El 12,4% de la molienda de trigo del país se procesó en la Región del Biobío.

■ Análisis Acumulado

Entre los meses de enero y agosto de 2018 se produjeron 189.726 toneladas de molienda de trigo, cifra 8,6% superior a la observada en igual periodo del año anterior, con 15.051 toneladas adicionales, explicado principalmente por el incremento de la harina de primera.

A nivel nacional se elaboraron 1.411.235 toneladas, generando un volumen 4,5% más alto que el anotado en igual periodo del año 2017, tras procesar 60.526 toneladas más, resultado entre otros factores del mayor procesamiento de harina de primera.

■ Participación Molienda de Trigo, Región del Biobío Agosto de 2018

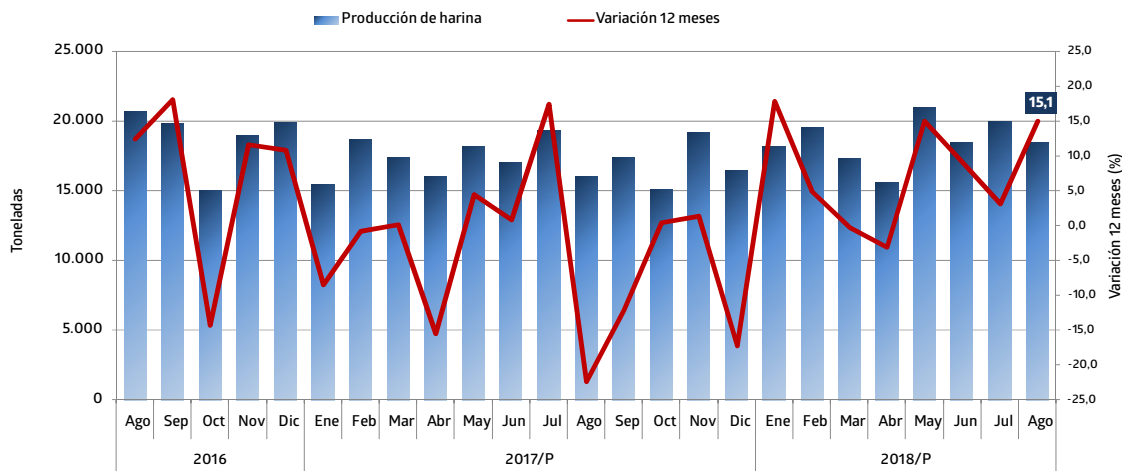


Fuente: INE

Productos de Molienda de Trigo

■ Evolución Productos de Molienda de Trigo de la Región del Biobío y Variación 12 Meses

Agosto 2016 - Agosto 2018



P/ : Cifras provisionales

Fuente: INE

Análisis Mensual

Se procesaron en la región 18.482 toneladas de productos de trigo, siendo en su totalidad harina de primera, contribuyendo con el 78,1% de la molienda regional, produciendo un nivel 15,1% superior al generado hace doce meses, con 2.418 toneladas adicionales, mostrando cifras positivas por cuarto mes seguido.

Entre tanto, se elaboraron 150.335 toneladas de productos de trigo a nivel nacional, anotando un ascenso de 8,0% comparado con agosto del año anterior, consecuencia principal del incremento de la producción de harina de primera.

Los principales productos de trigo elaborados en el país en el mes de referencia fueron harina de primera, con una contribución de 88,8%, seguido de harina especial (4,3%) y de sémola (4,2%).

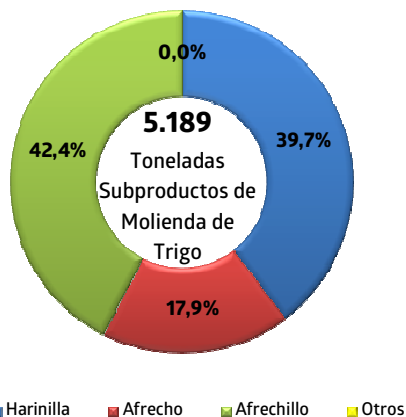
Análisis Acumulado

En el periodo enero-agosto de 2018 se elaboraron 148.730 toneladas de productos de trigo, acumulando un alza de 7,6%, equivalente a 10.451 toneladas adicionales.

Por su parte, en mismo periodo se procesaron 1.106.030 toneladas en el país, anotando una variación positiva de 4,3%, impulsado especialmente por la harina de primera.

Subproductos de Molienda de Trigo

Participación subproductos molienda de trigo, Región del Biobío Agosto de 2018



Fuente: INE

Análisis Mensual

Subproductos de trigo participó con el 21,9% de la molienda regional, con 5.189 toneladas, mostrando un ascenso interanual de 17,5%, con tendencia positiva desde enero de este año.

El incremento obtenido en el análisis interanual fue impulsado por el aumento de afrechillo y harinilla.

Harinilla alcanzó un nivel de 2.062 toneladas, con aporte de 39,7%, y mostró un alza de 26,3% en la comparación interanual, tendencia que se registra desde enero del presente año.

En tanto, la producción de Afrechillo creció 28,1% en doce meses, al producirse 2.200 toneladas, siendo el subproducto con mayor participación (42,4%), registrando conducta positiva desde enero de 2018

Por el contrario, la producción de Afrecho se contrajo en 13,0%, totalizando en el mes de análisis 927 toneladas, cifra que aportó el 17,9%, anotando retroceso por cuarto mes consecutivo.

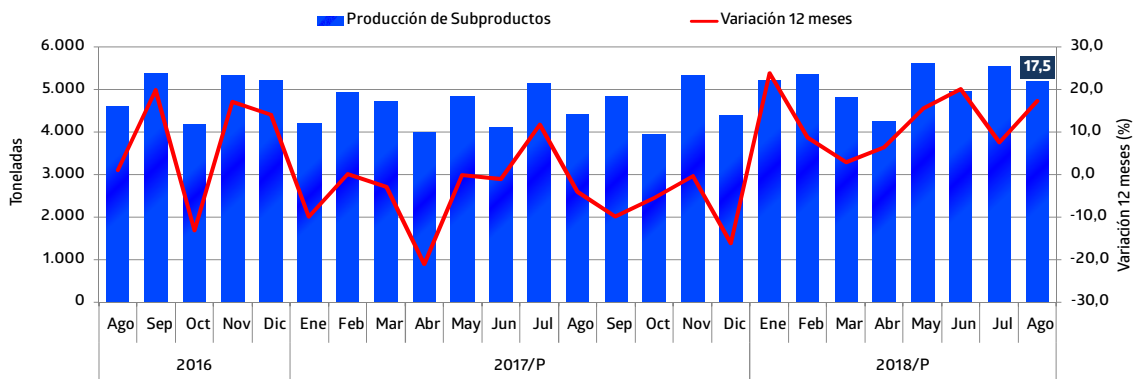
En tanto, en el país se elaboraron 40.922 toneladas de subproductos, cifra que subió en 5,7% respecto a agosto del año anterior, incidido principalmente por la mayor producción de harinilla y afrechillo.

Análisis Acumulado

En el periodo enero-agosto de 2018, se produjeron 40.996 toneladas de subproductos de trigo, mostrando un alza de 12,6%, siendo afrechillo (18,3%) y harinilla (14,5%) los subproductos que explicaron este aumento.

En el país se procesaron 305.205 toneladas de subproductos de trigo entre enero y agosto, cifra 5,0% superior a la observada en igual periodo del año anterior, asociado principalmente a la elaboración de harinilla al procesar 7.762 toneladas adicionales (4,8%) y afrechillo con 6.959 toneladas más (6,6%).

Evolución Subproductos de Molienda de Trigo de la Región del Biobío y Variación 12 Meses Agosto 2016 - Agosto 2018



P/ : Cifras provisionales
Fuente: INE

**MOLIENDA DE TRIGO BLANCO Y CANDEAL, POR PRODUCTOS Y SUBPRODUCTOS (PROPIO Y TERCEROS)
REGION DEL BIOBIO**

Periodo	Molienda de Trigo Blanco y Candeal (Toneladas)									
	Total País	Total Región	Productos				SubProductos			
			Total	Harina		Total	Harinilla	Afrecho	Afrechillo	Otros*
				Primera	Especial					
2011	1.926.962	214.409	165.128	143.584	21.544	49.281	23.006	1.351	24.456	468
2012	1.982.164	236.534	181.589	152.313	29.276	54.945	26.159	5.912	21.755	1.119
2013	1.922.480	235.036	186.837	153.225	33.612	48.199	19.040	7.565	20.344	1.250
2014	1.968.268	284.729	232.657	196.021	36.636	52.072	16.583	6.473	28.050	966
2015	1.962.342	251.442	198.682	195.994	2.688	52.760	23.785	7.947	20.333	695
2016	2.028.168	275.229	217.388	215.643	1.745	57.841	25.494	9.227	23.120	0
2017/P	2.018.526	261.424	206.507	206.507	0	54.917	22.243	10.193	22.481	0
2016	2.028.168	275.229	217.388	215.643	1.745	57.841	25.494	9.227	23.120	-
Enero	158.080	21.545	16.879	16.757	122	4.666	2.156	675	1.835	-
Febrero	155.349	23.770	18.849	18.727	122	4.921	1.997	683	2.241	-
Marzo	167.070	22.226	17.386	17.275	111	4.840	2.110	722	2.008	-
Abril	171.679	24.071	19.019	18.804	215	5.052	2.393	759	1.900	-
Mayo	167.827	22.336	17.477	17.272	205	4.859	2.326	791	1.742	-
Junio	168.524	21.007	16.845	16.655	190	4.162	1.924	729	1.509	-
Julio	172.051	21.097	16.481	16.290	191	4.616	2.181	675	1.760	-
Agosto	183.651	25.305	20.703	20.464	239	4.602	2.184	871	1.547	-
Septiembre	172.119	25.243	19.854	19.665	189	5.389	2.393	832	2.164	-
Octubre	161.573	19.230	15.057	14.982	75	4.173	1.593	749	1.831	-
Noviembre	179.386	24.282	18.938	18.852	86	5.344	2.070	1.035	2.239	-
Diciembre	170.859	25.117	19.900	19.900	-	5.217	2.167	706	2.344	-
2017 / P	2.018.526	261.424	206.507	206.507	-	54.917	22.243	10.193	22.481	-
Enero	159.172	19.664	15.451	15.451	-	4.213	1.769	637	1.807	-
Febrero	147.478	23.624	18.696	18.696	-	4.928	1.920	661	2.347	-
Marzo	187.620	22.108	17.404	17.404	-	4.704	1.862	938	1.904	-
Abril	149.351	20.054	16.064	16.064	-	3.990	1.580	721	1.689	-
Mayo	186.651	23.113	18.254	18.254	-	4.859	2.015	947	1.897	-
Junio	166.894	21.103	16.983	16.983	-	4.120	1.426	889	1.805	-
Julio	175.684	24.529	19.363	19.363	-	5.166	2.327	933	1.906	-
Agosto	177.859	20.480	16.064	16.064	-	4.416	1.633	1065	1.718	-
Septiembre	167.525	22.292	17.434	17.434	-	4.858	1.961	886	2.011	-
Octubre	164.375	19.077	15.130	15.130	-	3.947	1.697	907	1.343	-
Noviembre	179.403	24.535	19.200	19.200	-	5.335	2.345	804	2.186	-
Diciembre	156.514	20.845	16.464	16.464	-	4.381	1.708	805	1.868	-
2018 / P	1.411.235	189.726	148.730	148.730	-	40.996	16.635	6.529	17.832	-
Enero	174.096	23.434	18.210	18.210	-	5.224	2.012	957	2.255	-
Febrero	156.771	24.978	19.612	19.612	-	5.366	2.160	764	2.442	-
Marzo	170.845	22.196	17.356	17.356	-	4.840	1.950	805	2.085	-
Abril	172.771	19.810	15.564	15.564	-	4.246	1.757	770	1.719	-
Mayo	184.127	26.618	21.006	21.006	-	5.612	2.282	790	2.540	-
Junio	182.839	23.479	18.523	18.523	-	4.956	2.001	740	2.215	-
Julio/R	178.529	25.540	19.977	19.977	-	5.563	2.411	776	2.376	-
Agosto	191.257	23.671	18.482	18.482	-	5.189	2.062	927	2.200	-
Septiembre										
Octubre										
Noviembre										
Diciembre										
Variación (%)										
En 12 Meses	7,5	15,6	15,1	15,1	-	17,5	26,3	-13,0	28,1	-
Mensual	7,1	-7,3	-7,5	-7,5	-	-6,7	-14,5	19,5	-7,4	-
Acumulada	4,5	8,6	7,6	7,6	-	12,6	14,5	-3,9	18,3	-

Fuente: INE

P/: Cifras provisionales

R/: Cifras rectificadas

*: Corresponde a otros subproductos del proceso de la molienda.

Instituto Nacional de Estadísticas

Avenida Prat Piso 390, Concepción

Teléfono 232462800

Correo electrónico: ine.concepcion@ine.cl - www.inebiobio.cl

